



Observatorio del Mercado Laboral

ACOSET

INTRODUCCIÓN

En el siguiente informe presentado por el Observatorio del Mercado Laboral Acoset (OML), se presentan las cifras relacionadas con el sector del servicio temporal para el año 2017, el cual refleja un leve crecimiento del 0,9% de los trabajadores formales con respecto al año 2016 y una disminución en el promedio de trabajadores en misión del 6,84% respecto al mismo año. Por otro lado, muestra las cifras a las cuales ascendieron los pagos por concepto salarial y de auxilio de transporte de los trabajadores en misión y el correspondiente pago a la seguridad social que aportan las empresas de servicios temporales a los trabajadores. Finalmente se presenta una breve descripción del escenario actual de la economía y las perspectivas que tendrá que afrontar el sector para el año 2018.

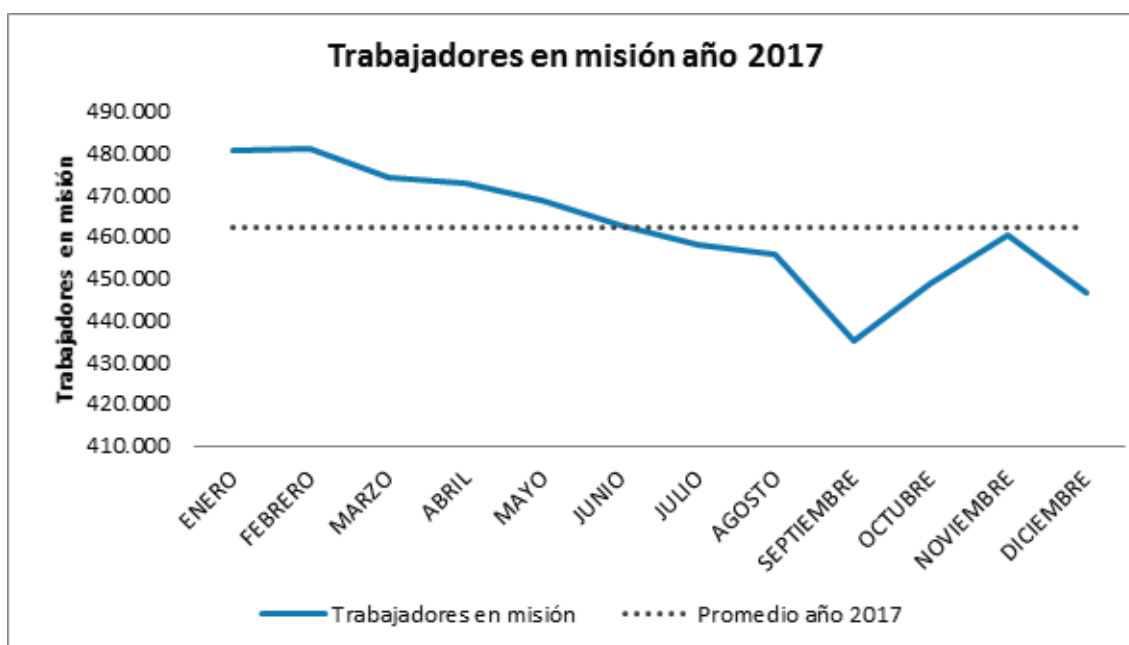
El año 2017 estuvo marcado por diversas dificultades en materia fiscal y monetaria, así como de incertidumbre económica y política a nivel interno y externo. Desde la ralentización de la economía registrando un 1,8% del PIB, hasta los efectos externos que ha generado la crisis económica y política vivida en Venezuela que ha repercutido en una crisis social profunda en nuestro territorio, han hecho que el año 2017, se haya vivido con crecimientos moderados en ciertos sectores y profundas contracciones en otros. A nivel interno, el consumo de los hogares no ha repuntado de manera significativa, lo cual ha incidido en menores niveles de producción de las empresas al contraerse la demanda interna. Para lo corrido de 2017, el gasto en el consumo final fue de 2,2%; con respecto al componente de inversión, este estuvo marcado por exiguo crecimiento del 0,1%. Desde el punto de vista externo, se evidenció un déficit comercial en el año corrido de 2017, explicado por un aumento de las importaciones del 0,2% y una disminución de las exportaciones del 0,6%. En total el déficit de la balanza comercial para 2017, registró 6.176,5 millones de dólares FOB que es menor al déficit presentado en 2016 de 11.096,6 millones de dólares FOB.

1. **FOB** (Free On Board): *“Valor de los bienes puestos a bordo en el puerto antes del embarque”*

INFORME DEL SECTOR DEL SERVICIO TEMPORAL

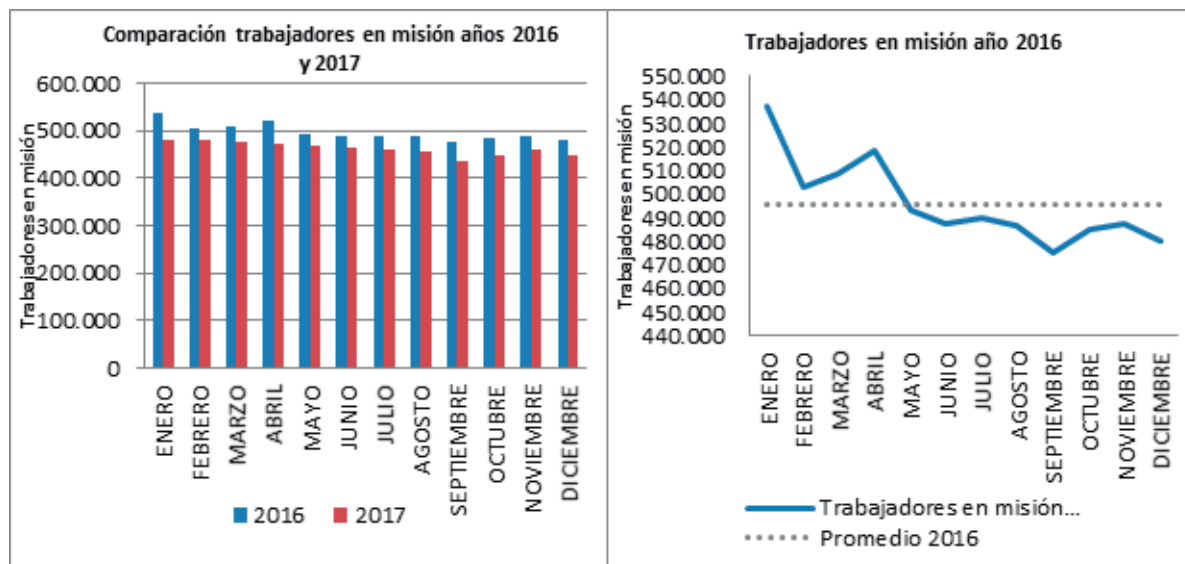
Durante el año 2017, el Observatorio de Mercado Laboral Acoset (OML) registró un promedio de 462.062 trabajadores en misión, lo que representó un decrecimiento del 6,84% respecto al año inmediatamente anterior en el que se registraron poco más de 496.000 plazas de trabajo en el sector del servicio temporal. Los meses de mayor concentración fueron los del primer semestre del año en el cual el promedio de trabajadores en misión fue de 473.663 siendo febrero el mes que tuvo mayor participación en el sector del servicio temporal con al rededor de 480.900 trabajadores. Durante el segundo semestre se presentó un descenso de 4,83% respecto al primer semestre cerrando el año con un total de 446.732; el mes con mayor participación en el segundo semestre se concentró en noviembre con aproximadamente 460.300 trabajadores.

Gráfica 1



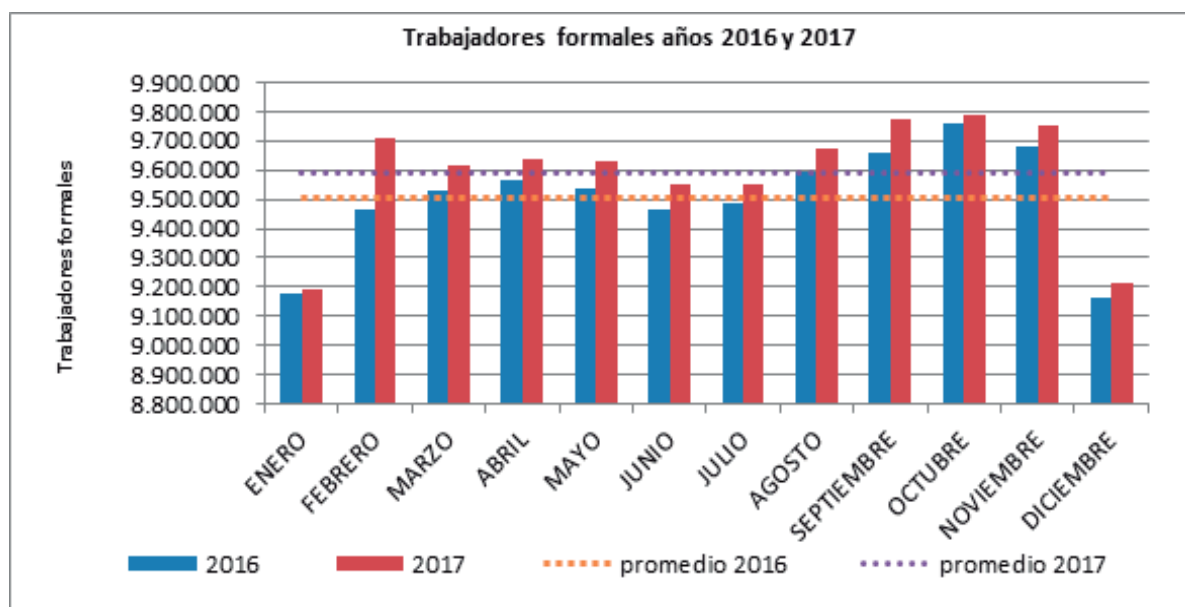
Relacionando cada mes del año 2016 con los mismos del año 2017, se encontró que los meses de menor pérdida de plazas de trabajo fueron: febrero (4,39%), mayo (4,93%), junio (5,02%) y noviembre (5,90%). Por otro lado, los meses que registraron mayor disminución se concentraron en los meses de: enero (10,91%), abril (8,81%) y septiembre (7,51%). Observando los registros de los años 2016 y 2017, se evidencia un comportamiento cíclico donde los mayores decrecimientos en el nivel de puestos de trabajo se dieron al inicio de cada año, luego se recuperó levemente y se estabiliza hasta el primer corte semestral presentándose descensos no tan fuertes como los de inicio de año, pero considerables teniendo en cuenta que el registro de los trabajadores en misión es inferior al promedio del año.

Gráfica 2



TRABAJADORES FORMALES AÑO 2017

Durante el 2017 el registro del promedio de trabajadores formales aumentó a 9.590.900 con respecto al promedio del año 2016, donde se registraron más de 9.507.300 trabajadores, lo cual refleja un incremento del 0,9%. Relacionando cada mes del año 2017 con su respectivo del 2016, se evidencia un incremento del número de trabajadores registrados en todos los meses del año 2017, siendo el mes de febrero el de mayor incremento con 2,60%, seguido de septiembre con un 1,22%, y mayo con 0,94%.



En 2017 el porcentaje de contratación con relación al empleo formal en Colombia, fue de 4,82%, donde se registró un máximo de 435.128 (4,45%) de trabajadores en el mes de septiembre, y un máximo de 480.950 (4,95%) en el mes de febrero. Es importante resaltar que el mes de enero y el mes de diciembre presentaron volúmenes diferentes con respecto a los demás meses, tanto de trabajadores formales, como de trabajadores en misión a causa de un menor registro al inicio del año que coincide con una disminución al cierre de diciembre del año anterior, dado que es en estos meses donde hay mayor movilización de personal o de trabajadores.

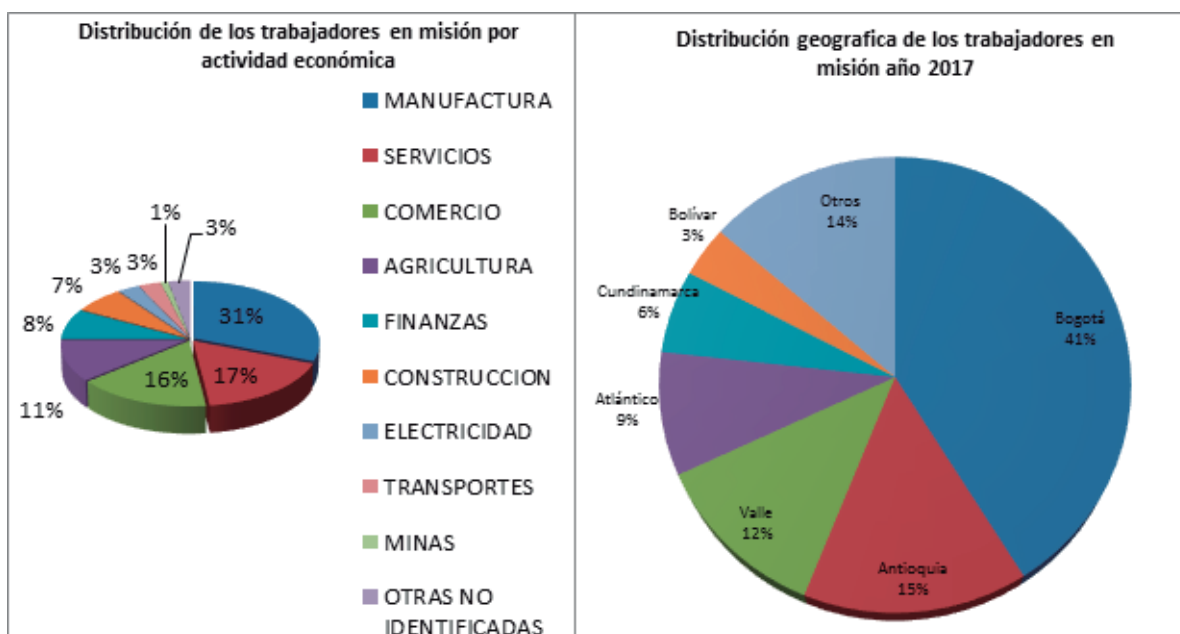


Mes	% de trabajadores en misión como parte del total de los trabajadores formales
Enero	5,23%
Febrero	4,95%
Marzo	4,93%
Abril	4,91%
Mayo	4,87%
Junio	4,85%
Julio	4,80%
Agosto	4,71%
Septiembre	4,45%
Octubre	4,59%
Noviembre	4,72%
Diciembre	4,85%
PROMEDIO	4,82%
Promedio de trabajadores en misión	462-062
Promedio de trabajadores formales	9.590.544

DISTRIBUCIÓN DE LOS TRABAJADORES EN MISIÓN POR ACTIVIDAD ECONÓMICA Y ZONA GEOGRÁFICA.

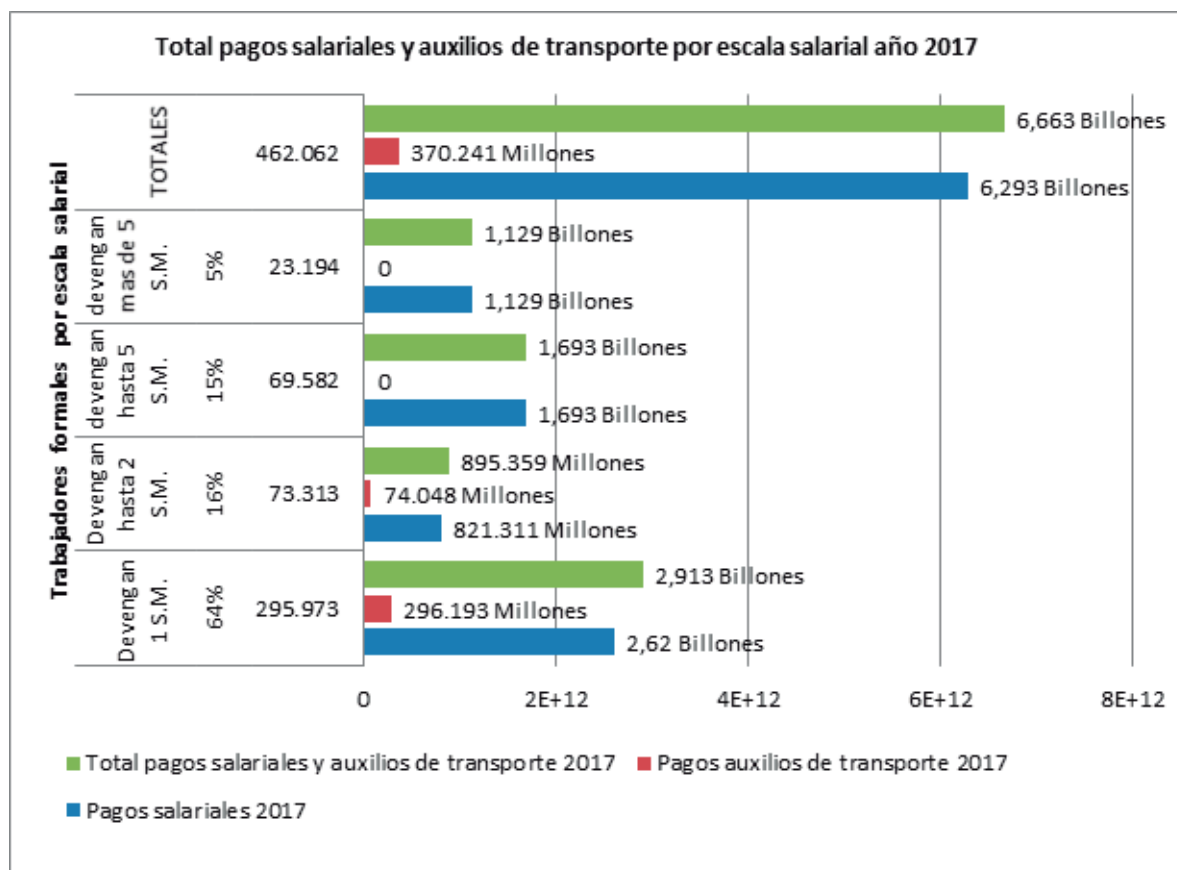
Se registra mayor participación en las siguientes actividades económicas: manufacturera con 143.802 trabajadores que representa el 31% del promedio en el año 2017, el sector servicios 17% con 78.859, comercio 16% con 74.220, agricultura 11% con 51.026, finanzas 8% con 37.110 y construcción 7% con 32.472 trabajadores en misión.

Desagregando la participación que mide el OML para 29 departamentos más la ciudad de Bogotá, se destacan los cinco principales con más representación de mano de obra calificada a través de la tercerización laboral, ubicándose Bogotá en la primera posición y representando el 41% de los trabajadores en misión con 190.743, seguido por Antioquia con una participación del 15% reflejado en 69.419, el 12% lo ocupa Valle del Cauca con 55.485, en cuarto lugar se ubica Atlántico con 40.535 representado con el 9% , y en el quinto lugar, Cundinamarca con el 6% reflejados en 27.348 trabajadores en misión



PAGOS SALARIALES Y AUXILIOS DE TRANSPORTE

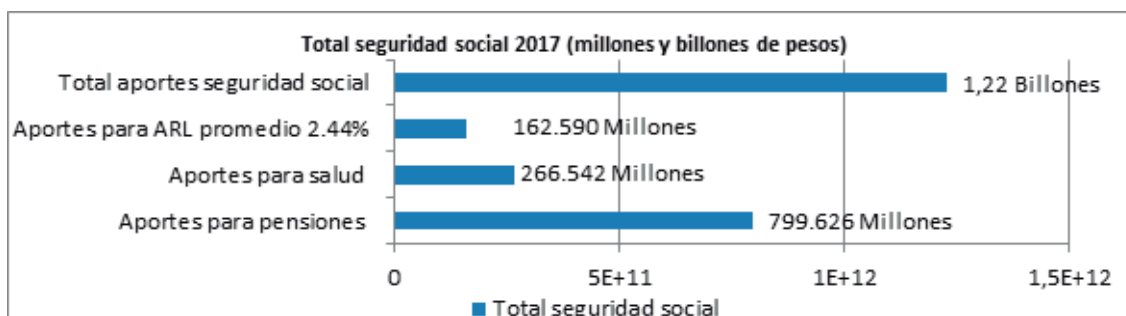
El total de salarios y auxilios de transporte² pagados en 2017 ascendió aproximadamente a \$6,7 billones, en cuanto a la escala salarial compuesta por el 64% de los trabajadores en misión que devengan un salario mínimo legal vigente, seguido del 16% que ganan hasta 2 SMLV, el 15% hasta 5 SMLV, y el 5% por encima de 5 SMLV. Las Empresas de Servicios Temporales (EST) aportaron cerca de \$1,2 billones de pesos al sistema de seguridad social.



APORTES A LA SEGURIDAD SOCIAL

El sector a través de la contratación directa y legal de trabajadores aportaron a la seguridad social más de \$1,22 billones, desagregado en un aporte de más de \$799.626 millones por concepto de pensiones representado en 65,08% del total de aportes a la seguridad social, luego se encuentra un aporte que asciende a \$266.542 millones por concepto de salud del 21,69%, y finalmente un valor de \$162.590 millones en aportes a la Administradora de Riesgos Laborales (ARL).

2. Es importante acotar que según la ley 15 de 1959 reglamentada por el Decreto 1258 de 1959 y con el Decreto 2210 del 30 de Diciembre de 2016 que fijó el auxilio de transporte para 2017, menciona que el auxilio será para los servidores públicos y los trabajadores particulares que devenguen hasta 2 veces el salario mínimo mensual legal vigente (SMMLV), por lo cual en la escala salarial los trabajadores en misión que devengaron hasta 5 salarios mínimos y los que devengaron más de 5 salarios mínimos no cuentan con este aporte.



ESCENARIO ACTUAL Y PERSPECTIVAS DEL SECTOR

Durante el año 2017 se registró un crecimiento en el promedio de trabajadores formales del 0,9%; este leve crecimiento está marcado por un escenario de desaceleración económica que para 2017 registró un crecimiento en el PIB del 1,8% respecto al 2% observado en 2016, con lo cual se cumplen 4 años consecutivos de desaceleración económica iniciada en 2014 tras los choques externos a la economía nacional, al verse reducido el precio de las materias primas y la contracción de la demanda externa, lo que explica en gran parte la disminución de 3,1 puntos porcentuales (pp) del crecimiento del PIB observado en 2013 que fue del 4,9%.

Desde el punto de vista externo se evidencia un déficit comercial en el año corrido de 2017, por un aumento de las importaciones del 0,2% y una disminución de las exportaciones del 0,6%, en total el déficit de la balanza comercial para el año inmediatamente anterior registró 6.176,5 millones de dólares FOB que es menor al déficit presentado en 2016 de 11.096,6 millones de dólares FOB. Con respecto a los demás componentes del PIB, la inversión registró un aumento leve del 0,1% y el gasto en el consumo final del 2,2% para lo corrido del 2017.

El último informe del DANE basado en la Gran Encuesta Integrada de Hogares (GEIH), registró un total de personas ocupadas de 21.840.000 en febrero de 2018. En este mes la tasa de ocupación (TO) fue de 56,5%, la tasa de desempleo (TD) de 10,8% y la tasa global de participación (TGP) de 63,3%. En el mismo mes del año 2017, estas tasas fueron de 57,3%, 10,5%, 64% respectivamente.

En el trimestre móvil entre diciembre de 2017 - febrero de 2018, la tasa de desempleo se ubicó en 10,4%, la tasa de ocupación fue de 57% y la tasa global de participación 63,6%. En el trimestre móvil diciembre de 2016 - febrero de 2017 estas tasas fueron 10,3%, 57,5% y 64,1%.

Las actividades con mayor registro de ocupados fueron el comercio, hoteles y restaurantes (27,6%) seguido de los servicios comunales, sociales y personales (18,4%), la agricultura, ganadería, caza, silvicultura y pesca (17%), la industria manufacturera (11,7%) y las actividades inmobiliarias, empresariales y de alquiler (8,3%).

La población ocupada en las 13 ciudades y áreas metropolitanas fue de 10,5 millones de personas. Las actividades económicas donde los ocupados ejercieron mayor participación fueron Comercio, hoteles y restaurantes (30,6%), Servicios comunales, sociales y personales (21,8%) e industria manufacturera (15,2%), Estas tres ramas concentraron el 67,6% de la ocupación.

Las perspectivas hacia 2018, están acotadas por un escenario local de incertidumbre política dada las elecciones presidenciales, sin embargo, se espera a nivel económico que el ajuste macroeconómico propenda por un mayor ritmo de recuperación económica, en principio marcado por un mayor crecimiento de la inversión o de la formación bruta de capital que en los últimos años ha sido considerablemente baja; desde el punto de vista fiscal se espera una estabilización en el nivel de endeudamiento que ha sido excepcionalmente alto al igual que desde el punto de vista monetario se espera que el Banco de la Republica logre estabilizar la política monetaria con el uso de los mecanismos de transmisión en la convergencia de la inflación hacia la meta propuesta por la autoridad monetaria del 3%, o de un rango entre el 2% y el 4%. Para el segundo semestre del 2018 se espera un alza moderada de los commodities en especial del petróleo, que a su vez generara una recuperación de la renta nacional, en especial la renta petrolera que al verse disminuida desde 2014 ha creado factores de distorsión fiscales y cambiarios produciendo una pérdida masiva de empleos directos e indirectos y un alza en los precios en la economía local.

Las proyecciones de analistas locales y extranjeros presentados por el Banco de la Republica, auguran una recuperación de la senda de crecimiento de la economía y el cumplimiento de la meta de inflación por parte de la autoridad monetaria, tal y como lo muestra la Asociación Nacional de Instituciones Financieras (ANIF) que proyecta para 2018 un crecimiento del PIB real del 2,3% acompañada con una inflación del 3,3%, un desempleo en las 13 ciudades principales del 10,7% y un déficit fiscal como porcentaje del PIB del 2,4%; para 2019 la ANIF presenta un pronóstico más positivo, al proyectar un crecimiento del PIB real del 3% una inflación del 3,5%. Fedesarrollo por su parte, proyecta para 2018 un crecimiento del PIB real del 2,4%, una inflación del 3,5% y un déficit fiscal como porcentaje del PIB del 3,4%, la misma institución presenta un pronóstico positivo pero más moderado hacia 2019, con un crecimiento del PIB real del 2,8% con una inflación del 3%. Desde el punto de vista de los analistas externos como Citibank-Colombia, proyectan para 2018 un crecimiento del PIB real del 2,5% con una inflación del 3,1% un déficit fiscal como porcentaje del PIB del 3,3% y una tasa de desempleo de las 13 ciudades principales del 10,4%. Por su parte Deutsche Bank pronostica una visión mucho más positiva para 2018 con un crecimiento del PIB real del 2,6% con una inflación del 3%, un déficit fiscal como porcentaje del PIB del 3,3% y una tasa de desempleo de 9,8%.

Según el Banco de la Republica de los 13 analistas locales, el promedio de las proyecciones para 2018 da como resultado un crecimiento del PIB real del 2,4% una inflación del 3,4%, una tasa de cambio nominal de \$ 3.012, con una DTF nominal del 4,4%, un déficit fiscal como porcentaje del PIB del 3,1% y una tasa de desempleo del 10,3% en las 13 principales ciudades. Para 2019 el promedio de los mismos 13 analistas concuerdan una estabilización de la inflación dentro de su rango meta del 3,3% acompañado con un crecimiento del PIB real del 3% y una tasa de cambio nominal del \$3.006. Por otro lado los 4 analistas externos reflejados en el promedio que realiza el Banco de la Republica pronostica un crecimiento del PIB real a 2018 del 2,7% una inflación del 3,3% con una tasa de cambio nominal de \$3.058 una DTF nominal del 4,5% un déficit fiscal como porcentaje del PIB del 3,2% y una tasa de desempleo para las 13 principales ciudades del 10,1%. Para 2019 el promedio concuerda con una inflación dentro del rango meta del 3,2% con un crecimiento del PIB real del 3,2% y una tasa de cambio nominal de \$2.947.

	Proyecciones para 2018				Proyecciones para 2019	
	Crecimiento del PIB real	Inflación (IPC)	Déficit fiscal (% PIB)	Tasa de desempleo en trece ciudades	Crecimiento del PIB real	Inflación (IPC)
Analistas locales						
ANIF	2,3	3,3	2,4	10,7	3,0	3,5
Banco de Bogotá	2,5	3,4	3,1	9,9	3,0	3,0
Bancolombia	2,5	3,5	3,3	10,2	3,2	3,9
BBVA Colombia	2,0	3,1	3,6	11,2	3,0	2,8
Davivienda	2,3	3,8	3,3	10,8	3,1	n.d.
Fedesarrollo	2,4	3,5	3,4	n.d.	2,8	3,0
Analistas externos						
Citibank-Colombia	2,5	3,1	3,3	10,4	3,1	3,0
Deutsche Bank	2,6	3,0	3,3	9,8	3,0	3,4
JP Morgan	3,0	3,9	3,1	n.d.	3,2	3,5

Fuente: Banco de la Republica.
n.d.: no disponible.

En conclusión, cabe destacar que según los datos anteriormente expuestos, los pronósticos auguran una leve recuperación de la economía y una reducción gradual de la inflación dictada por la corrección de los fenómenos que afectan la oferta y de la política monetaria del Banco de la Republica, con lo cual se prevé el lento alcance del objetivo de un crecimiento económico sostenible, equilibrado y sin presiones inflacionarias, propiciado por el aumento de la demanda externa sobre las materias primas asociado con la recuperación en los términos de intercambio a nivel de comercio exterior que genere una estabilización del producto y de la formalización del empleo.

Para la Asociación Colombiana de Empresas de Servicios Temporales (ACOSSET) basado en la información consultada por las diferentes fuentes, para 2018 se espera un mayor crecimiento que el observado durante los últimos años y la estabilización macroeconómica a cuenta de una recuperación de los precios de las materias primas y una expansión de la demanda externa que estimule a las empresas nacionales a incrementar su volumen de exportaciones. Dado que el sector de servicios temporales está ampliamente asociado con los ciclos económicos, una recuperación de la senda de crecimiento por encima del 2,5% del PIB estabilizaría el sector, incrementando el registro del promedio de trabajadores en misión.

Para 2019, un auge de la economía por encima del 3% PIB representaría una expansión del sector y a su vez una mayor demanda laboral de las empresas que permitiría al sector del servicio temporal por medio de la intermediación laboral tener un mayor margen para la formalización del empleo en Colombia.

Fuente: OML Acoset.